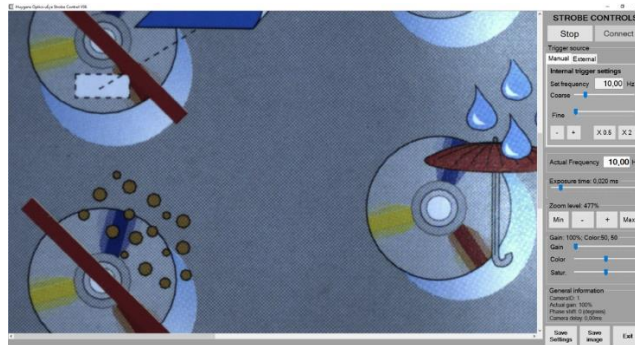


Installatiehandleiding voor



StrobeControl software, Windows 10, 64 bits OS



Huygens Optics
Dr. Jeroen Vleggaar
Prof. Poelsstraat 50
1221HT Hilversum
Phone: +31(0)624449299
Email: info@huygensoptics.com
Website: www.HuygensOptics.com



Waarschuwing: Neem voor gebruik kennis van de bijzondere gevaren van het gebruik van stroboscopische apparatuur zoals vermeld in de leverancier van de apparatuur. Hieronder vallen mogelijkheid van epileptische aanvallen van gebruikers, gevaarlijke optische illusies bij gebruik in combinatie met draaiende machines en tijdelijk verlies van gezichtsvermogen.

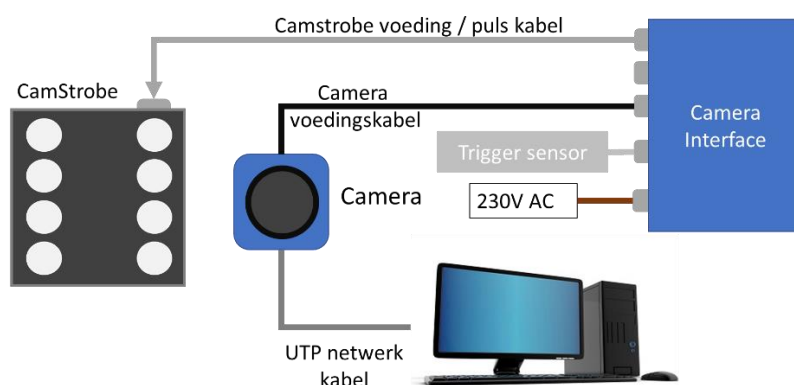
Copyright © 2018 Huygens Optics / JJM Vleggaar
Documentatienummer: HO-StrobeControl_V06-DOC-NL
Publicatiedatum: december 2018

Omvang van de levering

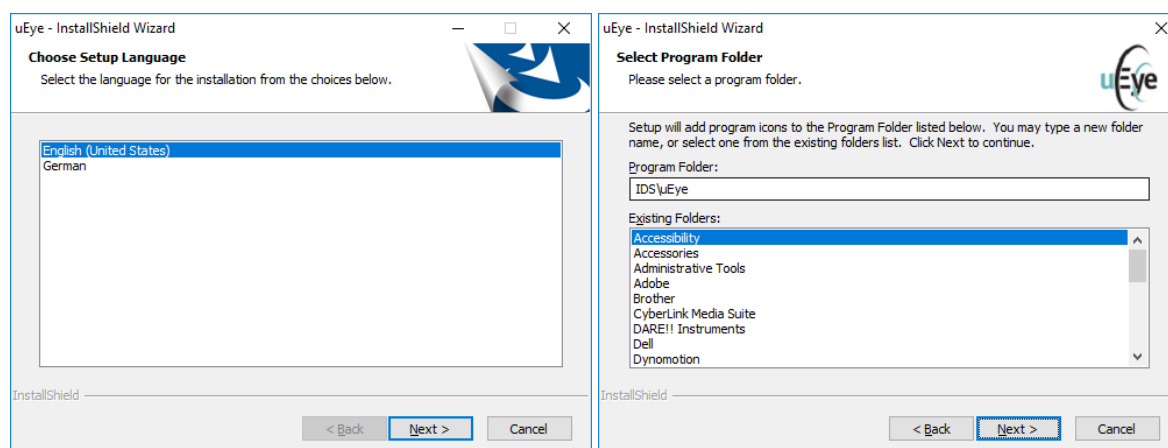
De UEye CamStrobe software wordt geleverd op een USB stick. De stick bevat dit document en 2 mappen met software te weten: 1_IDS_cockpit en 2_strobe_control_VOX. Deze mappen bevatten de software (bedoeld voor Windows 10, 64 bits) om een IDS UICP camera met bijbehorende stroboscoop te kunnen bedienen.

Installatievolgorde

- 1) Verbind de stroboscoop, camera en het Interface zoals aangegeven in de onderstaande figuur. In de figuur is de weergegeven verbinding tussen PC een UTP-kabel maar is het is ook mogelijk om de camera via een netwerk aan de PC te verbinden. Wanneer alle kabels zijn verbonden, schakel dan het camera interface aan. Controleer of de camera aan is.

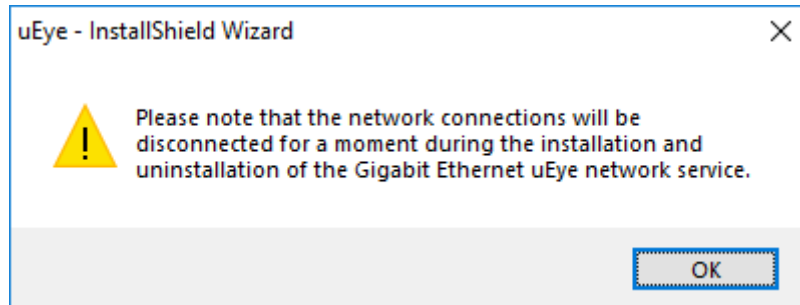


- 2) Installeer de IDS Cockpit software vanuit de betreffende folder op de PC. Deze software bevat algemene besturingssoftware en drivers voor de camera zoals de GigE drivers, noodzakelijk voor bediening van de camera via een Ethernet kabel. De installatie kan worden gestart door het programma "uEye64_49110_WHQL.exe" te dubbelklikken. Na het opstarten toont het programma een aantal dialogvensters. Over het algemeen kan worden gekozen voor de standaardinstellingen wat betreft de locatie van het programma op de PC (kies "next>>", "next>>" etc. om sneller door de installatie te lopen)

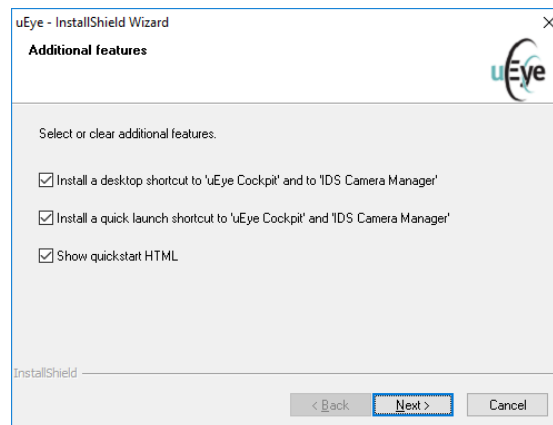


Meer informatie over de installatie van dit programma kan worden gevonden in de twee HTML-documenten die aanwezig zijn in dezelfde map als het installatieprogramma. (Beschikbaar in Engels en Duits).

Na het doen van de initiële instellingen geeft de software een waarschuwing dat de netwerk connecties kort buiten werking worden gesteld bij de installatie van de GigE drivers.

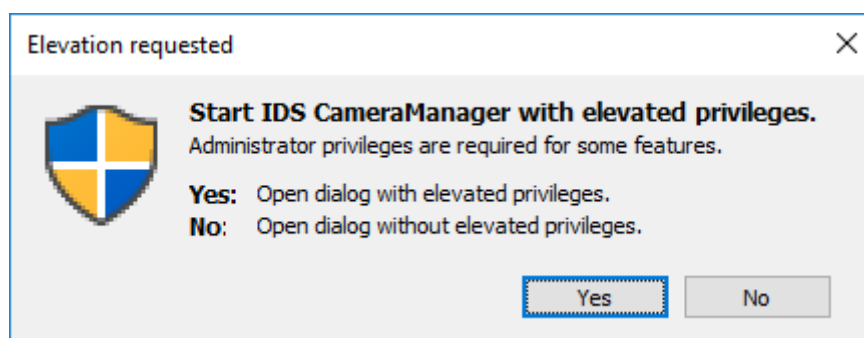


U kunt ervoor kiezen om de shortcuts op het bureaublad of in de snel-start balk onder aan het scherm te laten plaatsen.



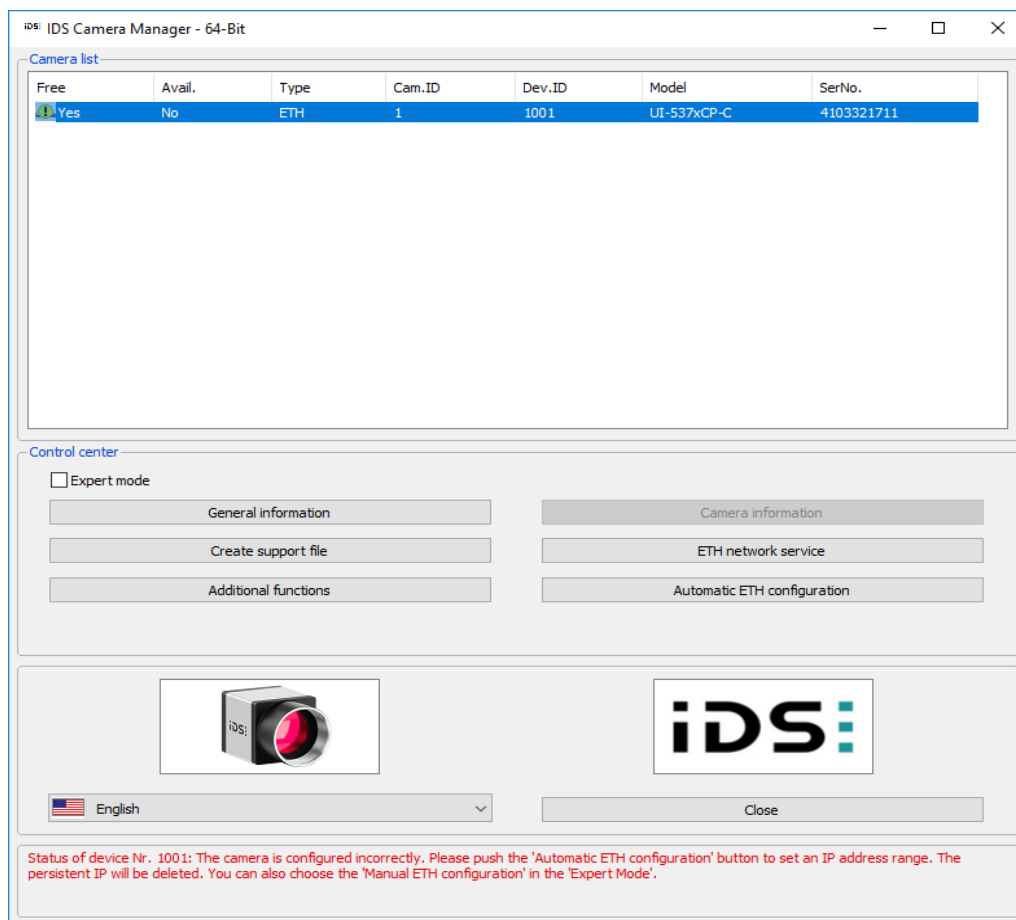
Klik op het laatste scherm op "finish", de installatie van de UEye Cockpit is dan compleet.

- 3) Zoek in het startmenu of op het bureaublad de link naar de "IDS camera manager". De Camera manager heeft verhoogde privileges nodig om de juiste instellingen te kunnen doen op het netwerk. Kies "Yes" indien u onderstaande dialoogvenster te zien krijgt.

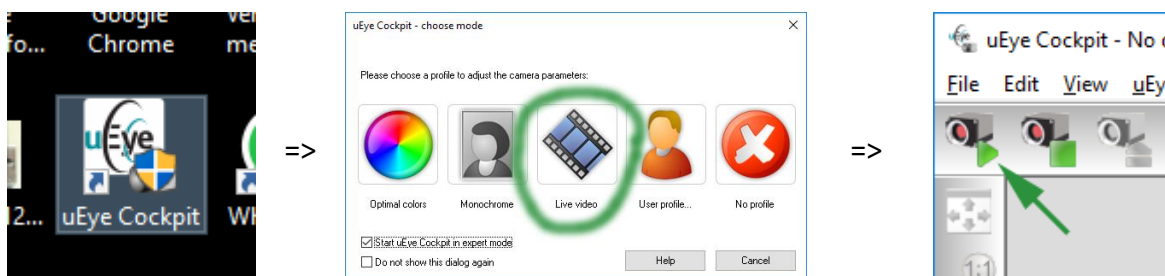


De cameramanager gaat automatisch op zoek naar camera's die zijn verbonden aan de PC. Het is ook mogelijk om camera's die op een netwerk zitten te detecteren en te configureren.

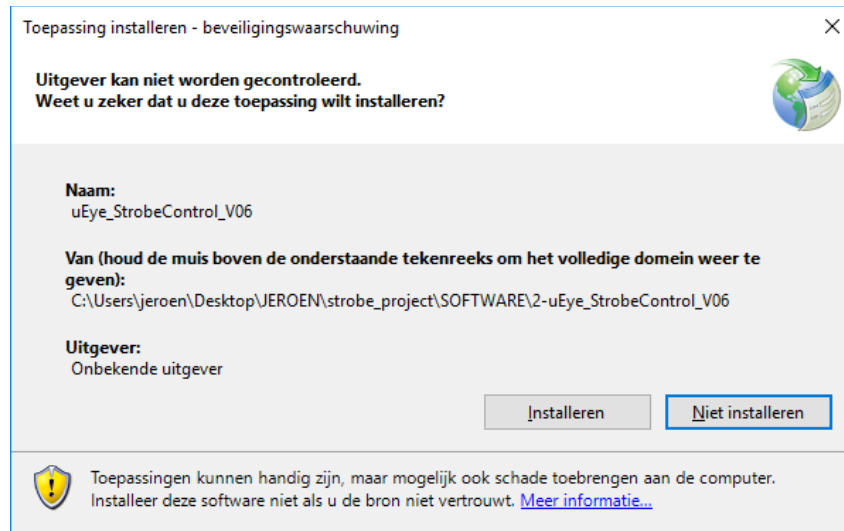
Het configureren kan het beste automatisch door een gevonden camera te kiezen (aan te klikken) en vervolgens op de knop “Automatic ETH configuration”. Na enkele seconden is de camera en de netwerkaansluiting geconfigureerd.



- 4) **OPTIONEEL:** Zoek in het startmenu of op het bureaublad het icoontje naar de uEye cockpit software en start deze op. Kies in het startup menu voor de optie “live video”. Verbind vervolgens de camera met behulp van het icoontje linksboven (camera met groen pijltje).
- Het opstarten van de UEye cockpit is niet beslist noodzakelijk, maar indien de interne software van de camera een software update nodig heeft voert de UEye cockpit deze automatisch uit. Schakel de camera en PC niet uit tijdens de update van de software. Controleer eventueel de algemene werking en scherpte van de camera met behulp van het UEye Cockpit programma **en sluit dit programma vervolgens af**.



- 5) Ga naar de folder 2_strobe_control op de USB-stick en installeer de software met behulp van de Setup.exe. Indien er een virusscanner is geïnstalleerd, kan deze een melding teruggeven. Wacht tot de virusscanner de file heeft onderzocht en ga pas door wanneer de applicatie is vrijgegeven. Klink vervolgens op de knop “**Installeren**”.



De software zal vervolgens worden geïnstalleerd en start automatisch op. Ook hier kan een eventuele virusscanner de eerste keer op reageren. Indien het programma wel opstart maar niet werkt, sluit het dan op en start nogmaals op.

Het programma is beschikbaar in het Windows het startmenu via “recentelijk toegevoegd” of via het startmenu item “UEye_StrobeControl_Vxx”. Voor werking van het programma wordt u verwezen naar de PDF StrobeControl_gebruikershandleiding.